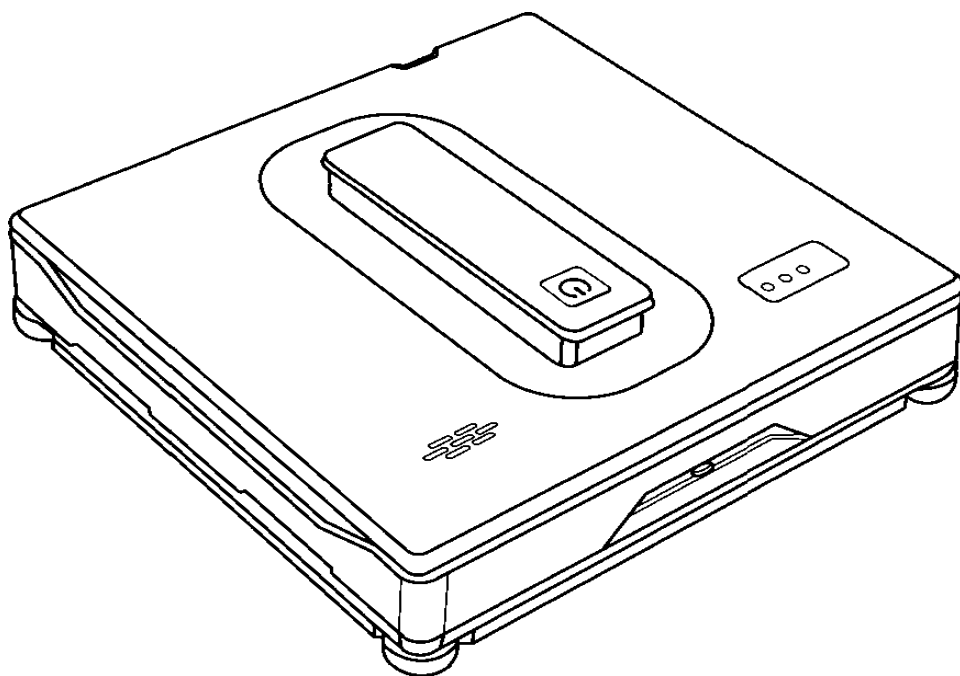


Робот для миття вікон

HCN-21

Посібник користувача



Дякуємо, що придбали цей продукт!

Будь ласка, уважно прочитайте інструкцію перед використанням

Вміст

1. Важливі питання безпеки та попередження	02
2. Опис і параметри продукту	04
3. Кроки використання	06
4. Основні функції керування	08
5. Функції пульта керування	10
6. Підключення та керування додатком	11
7. Обслуговування пристрою	12
8. Виправлення неполадок	15

1. Важливі питання безпеки та попередження

1. Увага! Обов'язково прочитайте перед використанням

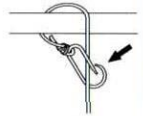
1. Не дозволяйте дітям працювати з цим виробом. Користувачі з фізичними, сенсорними чи психологічними розладами або ті, хто не має знань про функції та роботу цього продукту, повинні перебувати під наглядом повністю компетентного користувача після ознайомлення з процедурами використання та безпечними ризиками. Користувачі повинні використовувати виріб під наглядом повністю дієздатного користувача, ознайомленого з процесом використання та ризиками для безпеки. Дітям не слід використовувати. Цей продукт не повинен використовуватися дітьми як іграшка
2. Цей продукт використовується для очищення скла в рамі та без рами. Якщо вікно або скляна рама мають пошкоджену силіконову гуму; Будь ласка, обов'язково зверніть особливу увагу, щоб запобігти падінню машини під час процесу. Користувач повинен дотримуватися сценарію використання, щоб переконатися, що виріб використовується безпечно та надійно.

2. Питання безпеки

- Будь ласка, використовуйте лише оригінальний адаптер (використання неоригінального може призвести до виходу з ладу або пошкодження приладу)
- Переконайтеся, що адаптер має достатньо місця для вентиляції розсіювання тепла під час використання. Не закривайте адаптер сторонніми предметами.
- Не використовуйте адаптер у вологому середовищі. Не торкайтесь мокрими руками під час використання
- Будь ласка, використовуйте пристрій лише при стабільній напрузі в межах дозволеного для адаптера
- Не використовуйте пошкоджений адаптер живлення, зарядний кабель або штепсельну вилку. Перед чистінням та обслуговуванням, вилку необхідно від'єднати від мережі а потім відкрутити вже від самого пристрою аби запобігти пошкодженню від електроструму.
- Не розбирайте адаптер живлення; якщо він несправний його потрібно замінити повністю. Для цього зв'яжіться з постачальником або продавцем.
- Цей пристрій має вбудовану батарею. Якщо поводитись з ним некоректно то існує ризик займання або хімічної шкоди для тіла. Будь ласка не розбирайте батарею щоб не викликати коротке замикання. Не кидати пристрій у вогонь та не використовувати при температурі зовнішнього впливу більше ніж 60°C
- Будь ласка здайте використану батарею в місцевий професійний центр переробки відпрацьованих батарей для переробки. Утилізація та переробка використаних батарей повинні відповідати національним законам і правилам
- Будь ласка, суворо дотримуйтесь цього посібника для використання приладу
- Будь ласка, збережіть цей посібник для подальшого використання
- Не занурюйте цей виріб у рідини (такі як вода, пиво, содова тощо) і не залишайте на довготривалий час у вологому середовищі
- Не піддавайте цей прилад тривалому впливу сонячного світла та тримайте його подалі від джерел високого тепла (таких як радіатори, обігрівачі, мікрохвильові печі, газові плити тощо)
- Не розміщуйте цей прилад у зонах високого магнетичного впливу
- Будь ласка, зберігайте цей продукт у недоступному для дітей місці
- Будь ласка, використовуйте цей виріб при температурі навколишнього середовища 0°C-40°C
- Не очищайте пошкоджене скло та предмети з нерівною поверхнею, цей виріб не створить достатньої абсорбції вакуумного всмоктування на нерівній поверхні або пошкодженому склі
- Батарея цього виробу може бути замінена лише виробником або призначеним дилером/центром післяпродажного обслуговування, щоб уникнути небезпеки
- Перш ніж виймати акумулятор або працювати з акумулятором, живлення необхідно відключити
- Будь ласка, експлуатуйте цей виріб у суворій відповідності з інструкціям

Зверніть увагу!

1. Перед використанням перевірте цілісність запобіжного троса. Один кінець закріплений на пристрої, інший до карабіна. Кінець з карабіном має бути закріплено до статичного об'єкта у приміщенні для запобігання падінню пристрою у непередбачуваних ситуаціях.
2. Якщо на миючій поверхні є пошкодження, нерівності та інше, що заважає автоматичному виконанню функцій пристрою, прослідкуйте щоб вони не призвели до некоректної роботи пошкодженню приладу.



3. Ризики пошкодження електрострумом

- Переконайтеся, що живлення повністю відключено, а пристрій вимкнено, перш ніж чистити корпус або обслуговувати пристрій
- Не протягуйте штепсельну вилку через подовжувач. Вимкнення живлення має бути проведено належним чином
- Не використовуйте виріб, якщо, пристрій пошкоджено/джерело живлення пошкоджено
- Машина пошкоджена, будь ласка, зверніться до місцевого центру після продажного обслуговування або дилера для ремонту
- Не використовуйте воду для очищення корпусу пристрою
- Не використовуйте пристрій біля відкритого вогню, ванна з відкритим напором води, біля басейну тощо
- Не пошкоджуйте та не закручуйте кабель живлення. Не надягайте на дріт живлення важкі об'єкти

4. Застереження

1. Перед початком роботи переконайтеся, що ви прикріпили запобіжний трос та надійно закріпили у внутрішній частині приміщення
2. Перед увімкненням пристрою перевірте трос на наявність пошкодження і надійно затягнуті вузли на пристрої та карабіні
3. Якщо чистення відбувається назовні, проведіть всі можливі міри для попередження роботи пристрою усім хто знаходиться під зоною знаходження пристрою
4. повністю зарядіть внутрішню батарею перед використанням (зелене світло означає заряджено)
5. Не використовуйте при дощовій або вологій погоді
6. Спочатку запустіть пристрій а потім прикладайте до миючої поверхні
7. Перевірте що пристрій надійно присмоктався до поверхні перш ніж відпустити його з рук
8. Перед вимкненням пристрою, будь ласка, тримайте міцно щоб не впустити і не пошкодити
9. Не використовуйте пристрій для безрамних вікон та поверхонь без країв
10. Переконайтеся, що тканина для чистення правильно прикріплена до нижньої частини пристрою, щоб запобігти витоків повітря, коли пристрій присмокуватиметься до поверхні
11. Не розпилюйте рідини на пристрій. Розпилюйте лише на тканину
12. Не дозволяйте дітям користуватись даним пристроєм
13. Будь ласка, приберіть лишні об'єкти з поверхні вікна
14. Тримайте на дистанції волосся, висячі частини одягу, пальці або інші частини тіла від працюючого пристрою
15. Не використовуйте пристрій в зоні легкозаймистих речовин або відкритого газу

2. Опис і параметри продукту

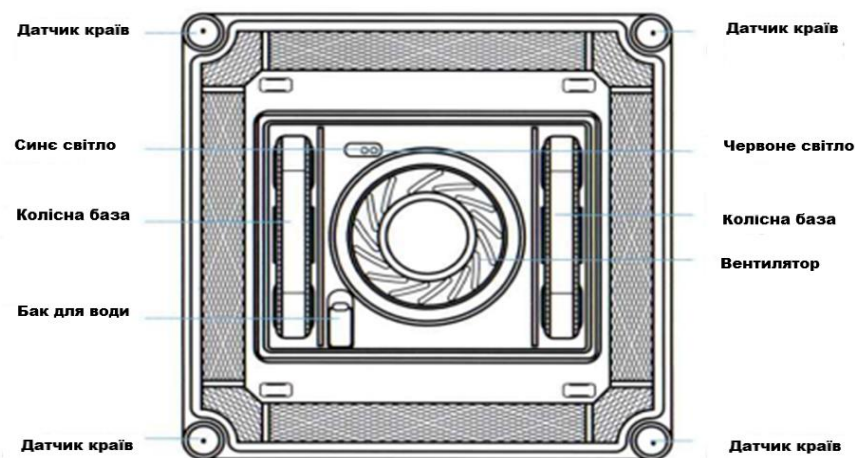
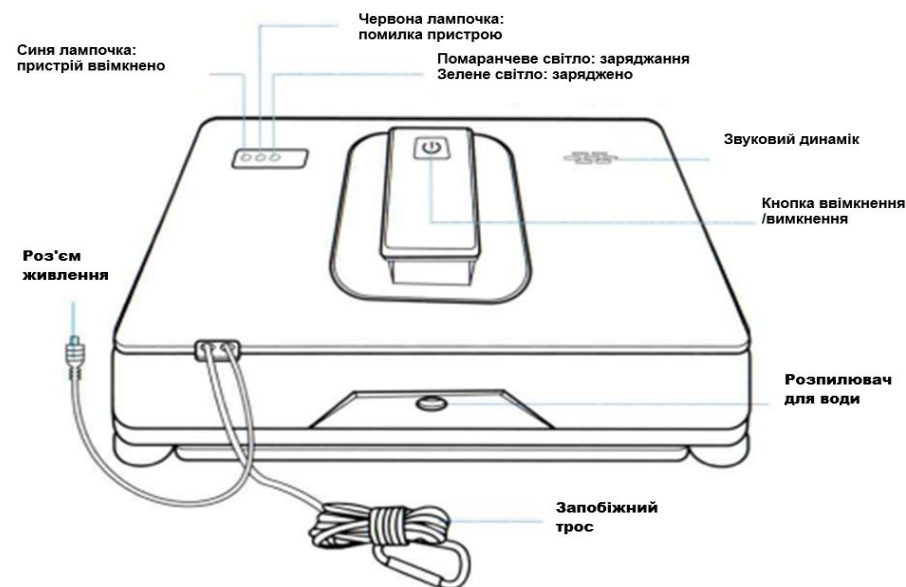
1. Вміст пристрою

1. Робот для миття вікон оснащений отворами для миття вікон. Коли пристрій очищає ліворуч, він розпилює воду автоматично. Коли пристрій очищає праворуч, права сторона автоматично розпилює воду. Порожний двигун змушує пристрій абсорбуватися до поверхні скла і вільно ходити по вертикальній скляній поверхні. Система живлення Вбудована безперебійна батарея (резервна батарея) може запобігти падінню обладнання через збій в електропостачанні
2. Робот оснащений напівштучним інтелектом який здатен подавати сигнали при переключенні режиму, початку/завершенню роботи, визначенні краю поверхні без бортів та може повністю автоматично помити самостійно поверхню. Віддалене керування / керування з додатку допоможе легко керувати пристроєм

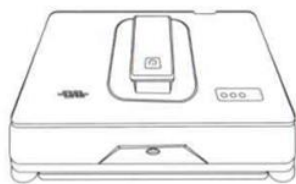
2. Технічні характеристики

Вхідна напруга	AC100 240V 50Hz 60Hz
Номинальна потужність	72W
Вбудована батарея	650mAh
Сила втягування	2500Па
Вага нетто	1300г
Час роботи без живлення	до30хв
Рівень шуму	65dB
Тип керування	Пульт / Додаток
Виявлення країв	Автоматичне
Захист від падіння	СБЖ (система безперебійного живлення) / запобіжний трос
Режим очищення	Ручне / Авто
Режим подачі води	Ручне / Авто
Розміри пристрою	216 * 216 * 68мм

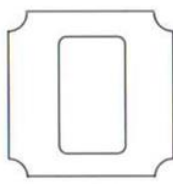
3. Назви компонентів пристрою



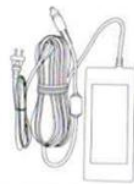
4. Перелік вмісту



Пристрій



Чиста ганчірка 4шт



Блок живлення з дротом



Пляшечка для води



Запобіжний трос



Пульт керування

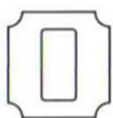


Посібник користувача

3. Кроки використання

1. Кріплення ганчірки

Прикріпіть ганчірку до кріпильної основи. Переконайтеся, що ганчірка встановлена рівно по краям кріпильної основи та не заважає колісній базі та датчику поверхні. (Крок 1, Крок 2, Крок 3)



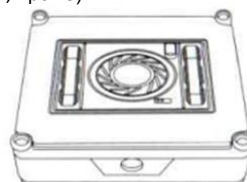
Чиста ганчірка



Крок 1



Крок 2



Крок 3

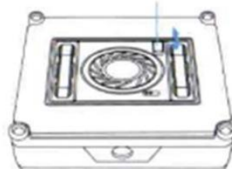
Примітка: При встановленні ганчірки, переконайтеся, що вона не перекриває датчики країв, розташовані на чотирьох кутах пристрою. Це може призвести до падіння пристрою. (Не намоочуйте сильно ганчірку)

2. Заливання води

1. Будь ласка не додавайте у воду ніяких миючих засобів. Це призведе до виходу з ладу розпилювачів води.
2. При вимкненому пристрої, відкрийте силіконову заглишку та залийте чисту воду.
3. Не заливайте надмірно бак водою (приблизно на 80%) щоб була стабільність в роботі подачі тиску

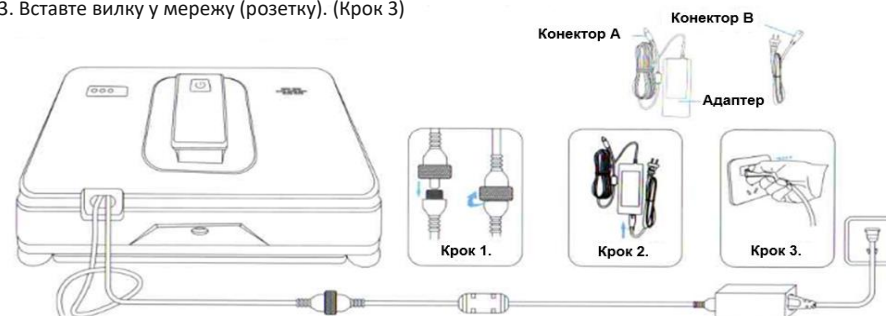


Відкрити силіконову заглишку



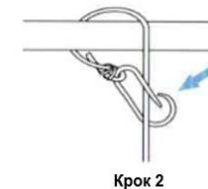
3. Підключення до мережі

1. Вставте DC конектор (конектор А) у роз'єм на пристрої і закрутіть кріпильну гайку. (Крок 1)
2. Під'єднайте DC конектор перехідника до блока живлення (конектор В). (Крок 2)
3. Вставте вилку у мережу (розетку). (Крок 3)



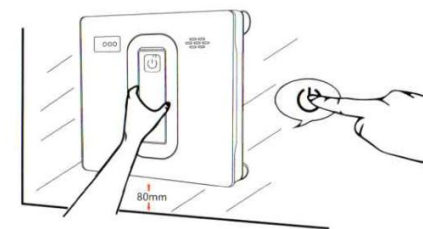
4. Кріплення запобіжного троса

1. Перевірте Трос чи він не пошкоджений та добре закріпленій на пристрої. (Крок 1)
2. Прикріпіть кінець з карабіном до статичного об'єкта у приміщенні та перевірте щоб кріплення було достатньо міцним. (Крок 2)



5. Запуск пристрою

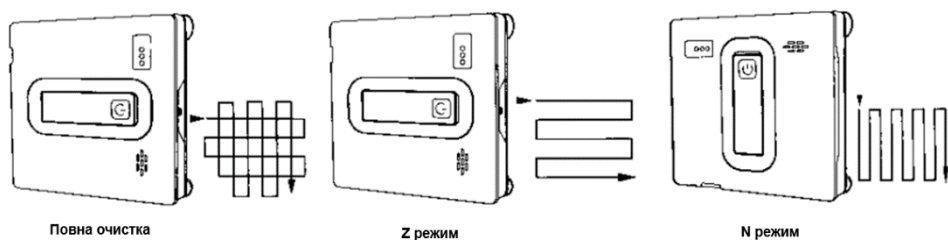
1. Натисніть та тримайте кнопку ввімкнення "⏻" на пристрої протягом 2 сек.
2. Розмістіть пристрій на поверхні яку потрібно очистити та натисніть кнопку ввімкнення "⏻" ще раз для запуску автоматичного прибирання.



4. Основні функції керування

1. Режими очищення

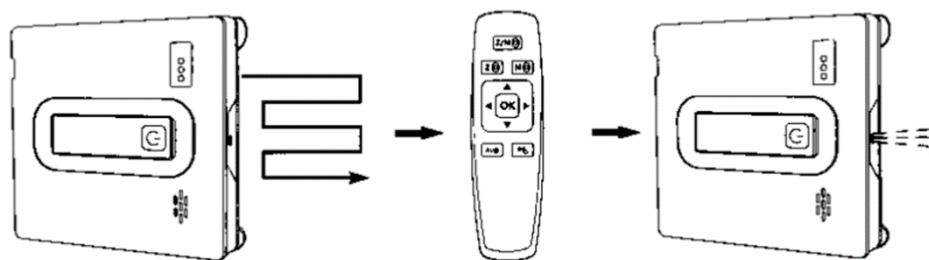
Оберіть одну з функцій очищення на пульті керування для повного миття вікна.



2. Режим подачі води

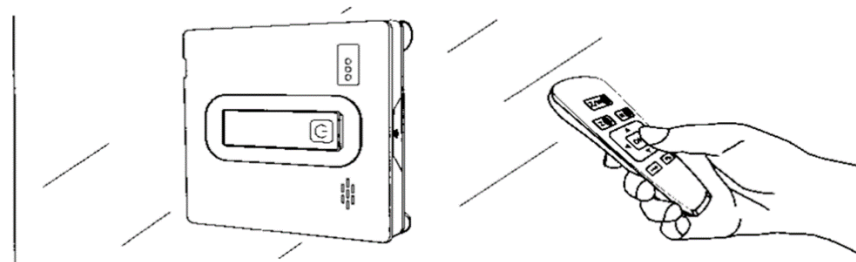
Робот для миття вікон оснащений двома отворами для води, коли робот рухається вліво, то робот розбризкує воду зліва, коли робот рухається вправо, розбризкує воду з права. Коли робот опускається то розбризкує стороною що внизу відповідно.

1. Автоматичне розбризкування: коли робот запущено режимом Z то подача води відбувається автоматично за замовчуванням.
2. Натисніть кнопку на пульті , коли пристрій подасть один сигнал то це означає що режим вимкнено. Для ввімкнення режиму натисніть ще раз і має пролунати подвійний сигнал на пристрої.
3. Коли пристрій у Z режимі і потрібно ввімкнути одноразове розпилення, натисніть кнопку . Пристрій розбризкуватиме один раз воду у напрямку руху пристрою.



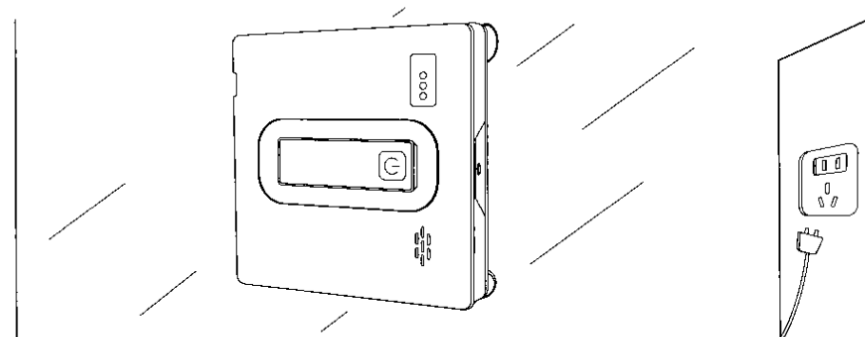
3. Режим ручного управління

1. Центральні кнопки: «вверх», «вниз», «вліво», «вправо» - для керування пристроєм самостійно у потрібному для Вас місці на поверхні.
2. Затисніть кнопку OK на 2 секунди для того щоб пристрій очистив конкретно вказану ділянку поверхні.



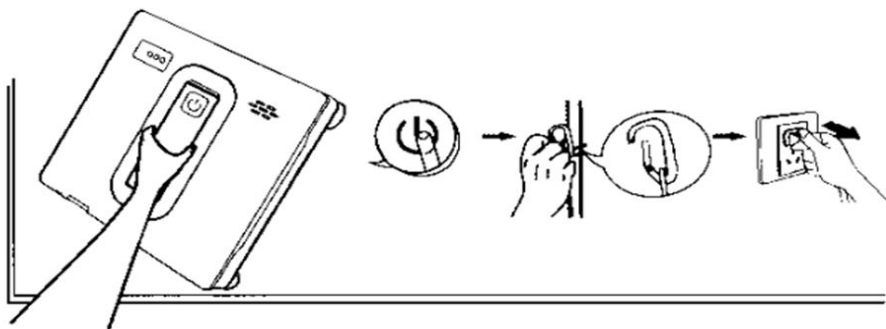
4. Функція аварійного вимкнення

1. У випадку виникнення проблем з живленням від мережі (перебої, зникнення подачі тощо.) пристрій оснащений СБЖ (система безперебійного живлення). Пристрій продовжить роботу але в режимі очікування щоб його зняли (тривалість 30хв.)
2. У режимі СБЖ пристрій подасть звукові сигнали аби користувач вчасно міг відреагувати на проблему та зняти пристрій в ручну або направити його пультом для цього.
3. Якщо на момент виникнення проблеми пультом не вдасться його направити то це можна зробити запобіжним тросом. Аккуратно потягніть пристрій донизу запобіжним тросом без прикладання великих зусиль.



5. Завершення роботи

1. Після завершення роботи пристрій зупиниться на початковій позиції. Впевнено візьміть пристрій рукою та тримаючи його затисніть кнопку ввімкнення "⏻" на 3 секунди. Вентилятор вимкнеться та пристрій можна зняти з поверхні.
2. Послабте запобіжний трос та відкріпіть карабін.
3. Вимкніть вилку з мережі.



5. Функції пульта керування

1. Не заряджайте батарейки для пульта (якщо вони для цього не призначені), не розбирайте батарейки, не кидайте батарейки у вогонь – це може призвести до поранень!
2. Використовуйте лише батарейки класу AAA! Не залишайте пульт з відкритою кришкою та не користуйтеся пультом без неї. Уважно дивіться на полюси «+» та «-» аби не пошкодити контакти пульта керування.
3. Не змішуйте нові та старі батарейки одночасно оскільки це не дасть пульту працювати коректно.

	Z та N режим авто мийки		Кнопка «вверх»	
	Z режим авто мийки		Кнопка «вниз»	
	N режим авто мийки		Кнопка «вліво»	
	Авто розбризкування		Кнопка «вправо»	
	Ручне розбризкування		Кнопка фіксації положення	

6. Підключення та керування додатком

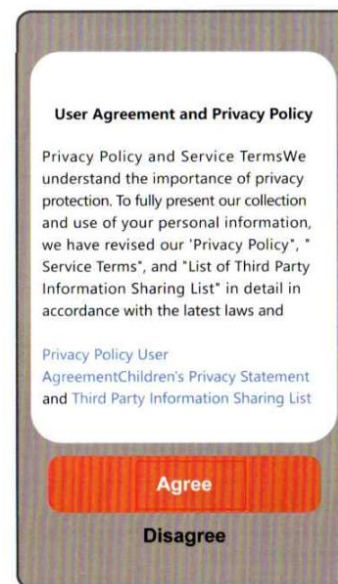


TUYA smart

1. Відкрийте на пристрої Google Play market або APP Store.
2. Знайдіть додаток «Туяа».
3. Завантажте та встановіть.



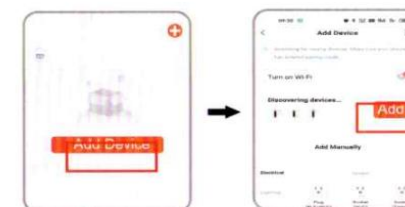
4. Натисніть на іконку та запустіть.
5. Погодьтеся з умовами, натисніть «agree»



6. Відмітьте галочку ✓ та натисніть «Login»



7. Ввімкніть Bluetooth та приєднайте пристрій через додаток.
8. Натисніть на «Add Device» пристрій має знаходитися у режимі пошуку для цього затисніть кнопку "⏻" на 3 сек.



9. Натисніть на «Done»



10. Вибір пристрою та запуск

1. Натисніть «window cleaning robot»
2. Натисніть "⏻" для запуску пристрою



11. Панель керування, режими роботи

Натисніть на панелі режими очистки:

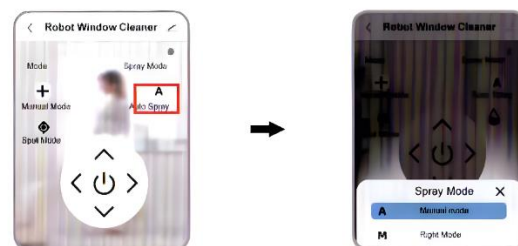
- + Ручне керування
- N N режим
- Z Z режим
- Z/N Z/N режим
- 🔍 Точковий режим



12. Режими розбризкування

Натисніть на панелі режими розбризкування:

- A Автоматичний режим
- M Ручний режим

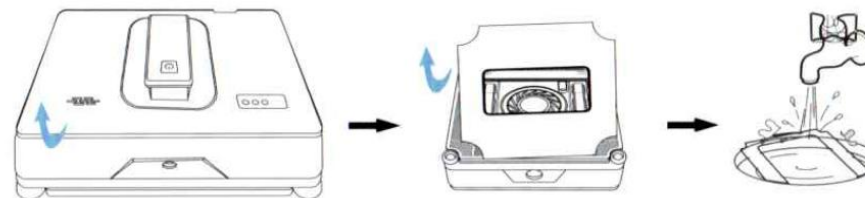


Для налаштування мови потрібно натиснути значок ⚙️. Мови лише дві: Англійська та Китайська

7. Обслуговування пристрою

1. Очищення ганчірки

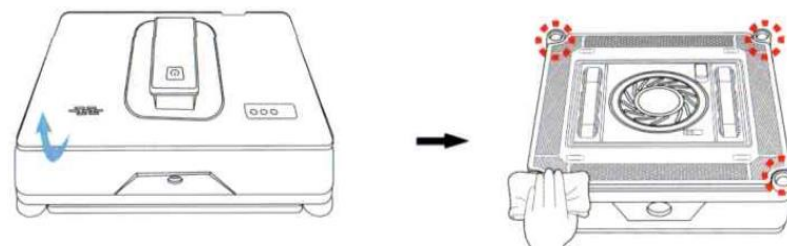
Переверніть пристрій та зніміть ганчірку. Опустіть у воду з невеликим вмістом миючого засобу, прополощіть та висушіть.



Примітка: Не використовуйте сильно пошкоджену ганчірку. Не намочуйте сильно ганчірку. Це може призвести до некоректної роботи пристрою або неякісного миття.

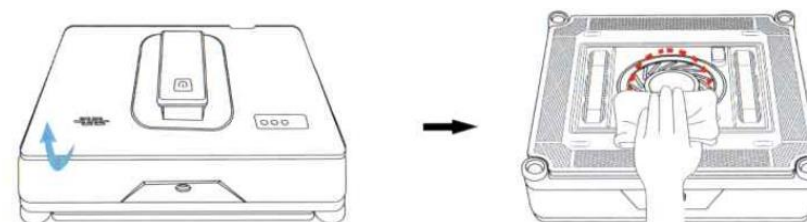
2. Очищення датчиків країв

Переверніть пристрій. Використайте чисту та м'яку ганчірку для очистки датчиків від пилу та іншого бруду.



3. Очищення вентилятора мотора

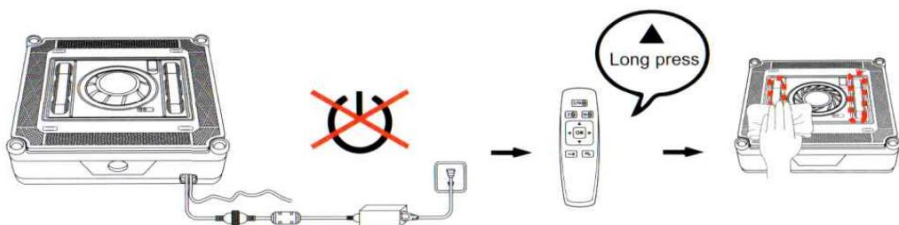
Переверніть пристрій та акуратно протріть м'якою та чистою ганчіркою від пилу та іншого бруду.



4. Очистка колісної бази

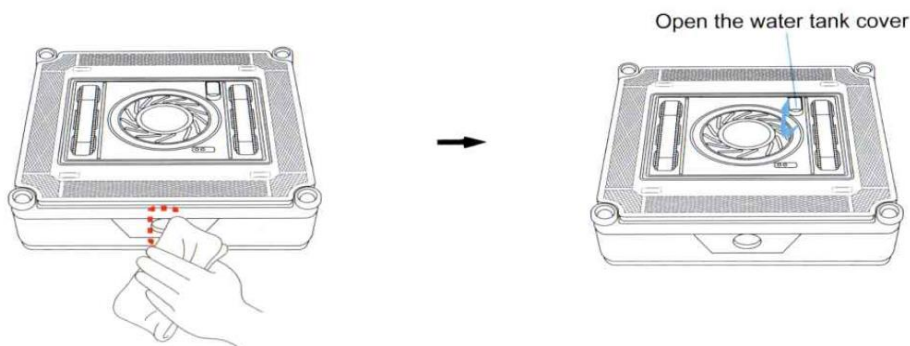
Переверніть пристрій та під'єднайте до живлення мережею. Поверхнево очистіть всю поверхню від пилу та іншого бруду. Далі слідує крокам:

1. Ввімкніть пристрій (натисніть кнопку "⏻" на пристрої)
2. Затисніть кнопку вгору (▲) на пульті керування
3. При обертанні колісної бази, протріть чистою та вологою ганчіркою або серветкою пил та бруд
4. Відпустіть кнопку вгору (▲) для припинення обертання колісної бази



5. Очищення розбризкувачів

1. Перевірте чи функція розбризкування увімкнена.
2. Очистіть розпилювач води чистою ганчіркою.
3. Перевірте рівень води у бачку та удостовіртеся що вода чиста та без домішок і хімії.
4. Не заливайте воду в бачок більше ніж на 80% для коригування хорошої подачі під тиском.



8. Виправлення неполадок

Неполадка	Варіанти	Рішення
Прослизання пристрою	Ганчірка занадто волога або поверхня надто залита водою.	Замініть ганчірку на спеціально вироблену для пристрою Витріть воду сухою ганчіркою. Очистіть колісну базу
Пристрій працює нерівномірно	Скло занадто вологе або поверхня скла з сильним забрудненням	Спочатку використовуйте пульт дистанційного керування (вгору/вниз/ліворуч/праворуч) у кожному напрямку, щоб протерти скло, а потім виконайте подальші операції. Очистіть колісну базу
Під час роботи пристрою, зверху поверхні біля краю притрій стоїть на місці.	Пристрій не коректно бачить край поверхні	Використайте пульт дистанційного керування, щоб вручну перевести пристрій в робоче положення Якщо пульт дистанційного керування не може дистанційно виконати дію, злегка потягніть за запобіжний трос, щоб вручну перемістити пристрій в зручне робоче положення
Синє світло і червоне світло завжди горить та не подає сигналу	Пристрій не прикріплений до поверхні	Машина не прикріплена до поверхні
Під час роботи пристрою звуковий постійно подається сигнал	Пристрій аналізує краї поверхні датчиком	Ігноруйте
Скрипучий шум по склу під час роботи	Датчик захисту від падіння, занадто забруднений, занадто багато пилу накопилось в колісній базі	Розпиліть воду на поверхню або очистіть/замініть ганчірку Очистіть пил з датчика проти падіння Очистіть колісну базу
Пристрій не зупинився у вихідному положенні після миття	Поверхня складається з різних типів гладкості	Прикріпіть пристрій до гладкої поверхні
У процесі роботи пристрій зупиняється та блимає червоне світло	Недостатньо вакууму для вентилятора мотора	Перевірте, чи ганчірку встановлено належним чином
Пристрій не рухається або не працює відповідно до встановленого режиму	Датчик проти падіння не спрацьовує, а у колісній базі багато пилу та бруду	Перевірте, чи ганчірку встановлено належним чином Очистіть датчик захисту від падіння. Очистіть колісну базу
Синє світло, червоне світло мигає, потім синє світло не світиться, постійно сигналізує	Збій напруги в блоці живлення	Перевірте, чи не вимкнено джерело живлення або подовжувач входу живлення пристрою має поганий контакт (затяжна гайка не затягнута).
Синє світло, червоне світло мигає, сигнал подається кожні три секунди	Двигун колісної бази вийшов з ладу	Зверніться до сервісу
Додаток Tuca не може знайти пристрій	Заводські налаштування не були	Повторно натисніть кнопку ввімкнення на пристрої 3 рази, щоб відновити заводські налаштування